



Henkilökohtainen
navigointilaite
Käyttöohje 4.1

Sisällys:

Typografiset käytännöt	4
Kuvakkeet.....	5
Johdanto	6
Tärkeimmät toiminnot.....	6
Aloittaminen.....	7
Kielen valinta.....	7
Aseta aikavyöhyke	7
Turvallisuusohjeet	7
GPS-yhteys	8
Pääelementit	9
Päävalikko.....	9
Kartta	10
Paikannustila ja selaustila	10
Navigointinäyttö.....	12
Tärkeimmät toiminnot.....	13
Sijaintien valitseminen ja löytäminen	13
Osoitteen haku	13
Palveluiden etsiminen ja valitseminen	17
Sijainnin valitseminen kartalta	20
Muisti.....	20
Navigointi	24
Kartan selaus navigoinnin aikana.....	24
Valikon vaihtoehdot	25
Reitin suunnitteleminen	26
Asetukset	29

Yleiset asetukset	30
Kartta-asetukset	31
Reittivaihtoehdot	32
Äänenvoimakkuus	34
Lisäpalvelut	35
Oppaat	35
Traffic Message Channel (TMC-liikennetiedot).....	35
Nopeuskamerahälytys	36
Usein esitettyjä kysymyksiä	37
Hakemisto	38

TYPOGRAFISET KÄYTÄNNÖT

Lihavointi

Kohteet, jotka täytyy valita, kuten valikkovaihtoehdot, komentopainikkeet tai listan kohteet.

- Listamerkki

Vaiheittain etenevät toimenpiteet. Suorita tietty toiminto seuraamalla ohjeita.

Kommentti

Erityisen tärkeää tai merkittävää tietoa.

Monospace-fontti

Tiedot, jotka täytyy kirjoittaa, tai kansioiden ja tiedostojen nimiä.

ISOT KIRJAIMET

Näppäimistön näppäinten nimet. Esimerkiksi SHIFT, CTRL ja ALT.

KUVAKKEET

Sovelluksessa käytetään seuraavia kuvakkeita:

Kuvake	Nimi	Toiminto
	Valikkokuvake	Avaa valikko ja sen vaihtoehdot.
	Takaisin-kuvake	Siirry edelliseen näyttöön.
	Navigointikuvake	Aloita navigointi.
	GPS-kuvake	GPS-signaalin saatavuus/voimakkuus
	Hakukuvake	Avaa hakunäyttö.
	Vahvistuskuvake	Ota asetukset käyttöön. Valitse/poista kaikki.
	Peruuta-kuvake	Peruuta reitin laskenta.

JOHDANTO

Onnittelut laadukkaan navigointijärjestelmän valinnasta! Toivomme, että järjestelmästä on sinulle hyötyä vuosiksi eteenpäin. Tämän navigointijärjestelmän avulla löydät määränpääsi helposti niin autoillessa kuin kävellessäkin. Helppokäyttöisen liittymän ansiosta voit navigoida ja suunnitella reittisi vain koskettamalla näyttöä. Voit myös suunnitella matkan haluamallasi tavalla ja tallentaa kiintoiset kohteet sovellukseen ennen matkalle lähtöä. Tässä käyttöohjeessa käsitellään järjestelmän tärkeimmät toiminnot.

Tärkeimmät toiminnot

- Puheohjattu navigointi
- Rajat ylittävä navigointi Euroopassa 1 Gt:n kokoisen kartan avulla (lisätoiminto)
- TMC-liikennetiedot (lisätoiminto)
- Aito jalankulkijatila puistojen ja avointen tilojen läpi
- Matkan suunnittelu
- Ennakoiva haku -toiminto
- Huipputekninen ja moniulotteinen yksittäisten rakennusten näkymä valikoiduissa kaupungeissa (lisätoiminto)
- Maan selailu – satelliittinäkömystä katutasoon
- Ainutlaatuinen yötila
- Huipputekninen opastuspalvelu
- Keskeinen sisältö perustuu laadukkaisiin oppaisiin (lisätoiminto)

ALOITTAMINEN

Varmista, että laitteen akku on ladattu.

- Kytke laitteeseen virta ja kosketa aloitusnäytöstä kohtaa **NAVIGOI**.

Kielen valinta

Jos laitteessa on enemmän kuin yksi kieli, sinua kehoitetaan valitsemaan kieli.

- Napsauta maatasi/kieltäsi edustavaa lippua.
- Seuraavassa näytössä voit valita äänen, jolla navigoinnin aikana kuultavat komennot ilmoitetaan (esim. naisen tai miehen ääni).

Aseta aikavyöhyke

Henkilökohtainen navigointilaitteesi osaa määrittää ajan automaattisesti GPS-signaalin avulla. Sinun täytyy kuitenkin itse asettaa aikavyöhykkeesi.

- Valitse aikavyöhyke luettelosta. Voit vaihtaa sen myöhemmin (katso sivu 31).
- Paina vahvistuskuvaketta.

Turvallisuusohjeet

Seuraavaksi näyttöön aukeavat turvallisuusohjeet.

- Lue turvallisuusohjeet.
- Valitse **Piilota käynnistettäessä** -laatikko, jotta turvallisuusohjeet eivät ilmesty näyttöön tulevilla käynnistyskerroilla.
- Paina eteenpäin-nuolta.

GPS-yhteys

Henkilökohtainen navigointilaitteesi käyttää navigointiin GPS-tekniikkaa. Laite vastaanottaa signaaleja useilta GPS-satelliiteilta ja määrittää sijaintisi niiden perusteella.

- Aseta henkilökohtainen navigointilaitteesi siten, että sillä on esteetön näkymä taivaalle ensimmäisen satelliittiyhteyden asentamiseksi. Autossa sopiva paikka on useimmiten kojelaudalla.

Ensimmäisen yhteyden muodostaminen voi kestää viisi minuuttia. Sen jälkeen yhteys muodostuu nopeammin, 30–60 sekunnissa. Jos et kuitenkaan ole käyttänyt laitetta useaan päivään tai jos olet kaukana viimeisimmästä sijainnista, jossa käytit laitetta, vahvan signaalin löytäminen voi jälleen kestää viisi minuuttia.

PÄÄELEMENTIT

Päävalikko



Päävalikko on henkilökohtaisen navigointilaitteesi toimintojen keskeisin käyttöliittymä. Sen kautta voit asettaa määränpään, hallita muistia ja määrittää laitteen asetukset.

Vasemmassa paneelissa näkyy kolme painiketta:

- **Määränpää**-painikkeella voit valita määränpään hakemalla osoitetta (katso sivu 13), valitsemalla kohdan Palvelut-hakemistosta tai kaupunkioppaasta (katso sivu 17) tai valitsemalla sijainnin kartalta (katso sivu 19) tai viimeisimmistä kohteista (katso sivu 22).
- **Muisti**-painikkeella voit hallita muistia (esim. suosikkeja, viimeisimpiä kohteita ja matkoja) ja nimetä uudelleen, lajitella tai poistaa muistitietoja (katso sivu 20).
- **Asetukset**-painikkeella voit konfiguroida henkilökohtaisen navigointilaitteen tarpeitasi vastaavaksi. Voit määrittää yleiset asetukset (esim. aika, kieli, mittajärjestelmä, katso sivu 30), konfiguroida

kartan (esim. 2D- tai 3D-tila, päivä- tai yötila, kartan monimuotoisuus) tai ladata eri alueen kartan (katso sivu 31), asettaa reittivaihtoehdot (esim. valita käytetäänkö maksullisia teitä tai lauttoja, tai valita kulkutavan, katso sivu 30) tai säätää äänenvoimakkuutta (katso sivu 33).

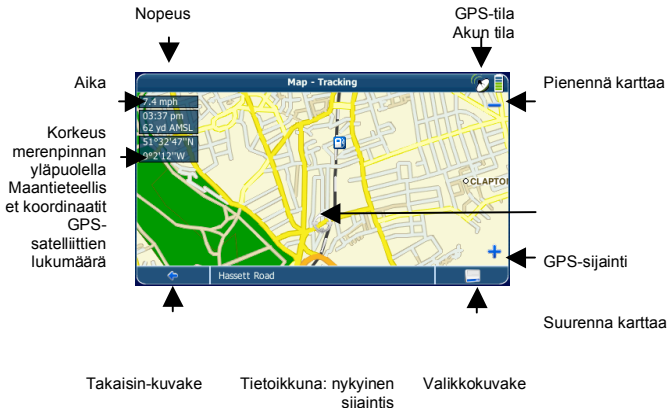
Kartta

Kartta on henkilökohtaisen navigointilaitteesi keskus. Kartan keskiössä on oletuksena nykyinen sijaintisi, jos GPS-yhteys toimii. Voit selata karttaa, tarkastella siinä esiintyvien sijaintien tietoja ja valita niitä esimerkiksi reitin suunnittelua tai navigointia varten.

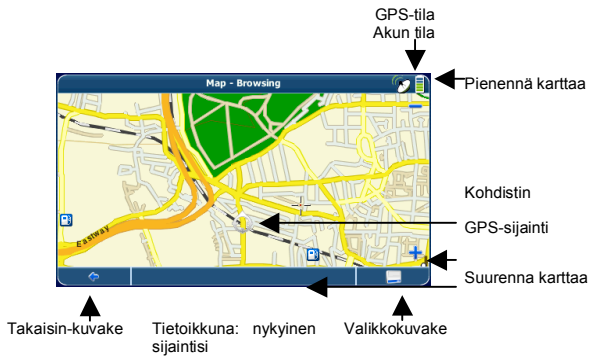
Paikannustila ja selaustila

Kartassa on kaksi perustilaa: paikannustila ja selaustila.

Paikannustilassa kartta seuraa sijaintiasi (GPS-sijainti) ja näyttää erilaisia tietoja, kuten maantieteellisen sijaintisi ja nopeutesi. GPS-sijainti osoitetaan tähtäimen avulla.



Kun selaat karttaa, olet selaustilassa:



- Selaa karttaa kynällä tai sormella. Valittu sijainti merkitään kohdistimella.

Jos napsautat jotakin kartalla olevaa kuvaketta, näyttöön aukeaa pieni ikkuna, jossa on lisätietoja valitusta kohteesta.

- Suurena tai pienennä karttaa painamalla + ja - kuvakkeita. Kun painat jotakin kuvaketta, zoomauksen vieritin aukeaa helpottamaan zoomausta.
- Jos haluat palata paikannustilaan, paina Takaisin-kuvaketta.

Navigointinäyttö



Navigointinäyttö näyttää reittisi (sinisenä) ja ympäristösi. GPS-sijaintisymboli ilmaisee sijaintisi. Punainen nuoli ilmaisee seuraavan käännoksen. Lisäksi vasemmassa yläkulmassa näkyy aina seuraava suunnanmuutos ja etäisyys siihen. Kun lähestyt kääntymiskohtaa, laite antaa sopivalla hetkellä puheohjeen.

Vasemmalla näytetään lisätietoja, kuten arvioitu saapumisaika sekä etäisyys määränpäästä.

Kun kosketat vasenta puolta, näyttö muuttuu suureksi nopeusmittariksi. Palaa edelliseen näyttöön koskettamalla sitä uudestaan.

Yksisuuntaisilla kaduilla kulkusuunta ilmoitetaan sinisellä nuolella.

Jos haluat lisätietoa navigoinnista, katso sivu 23.

TÄRKEIMMÄT TOIMINNOT

Tässä osiossa kuvataan tarkasti henkilökohtaisen navigointilaitteesi toiminnot. Seuraavilla sivuilla opit

- etsimään ja valitsemaan sijainteja (katso sivu 13)
- navigoimaan määränpähäsi (katso sivu 23)
- käyttämään reitinsuunnittelijaa (katso sivu 25)
- konfiguroimaan sovelluksen (katso sivu 29).

Sijaintien valitseminen ja löytäminen

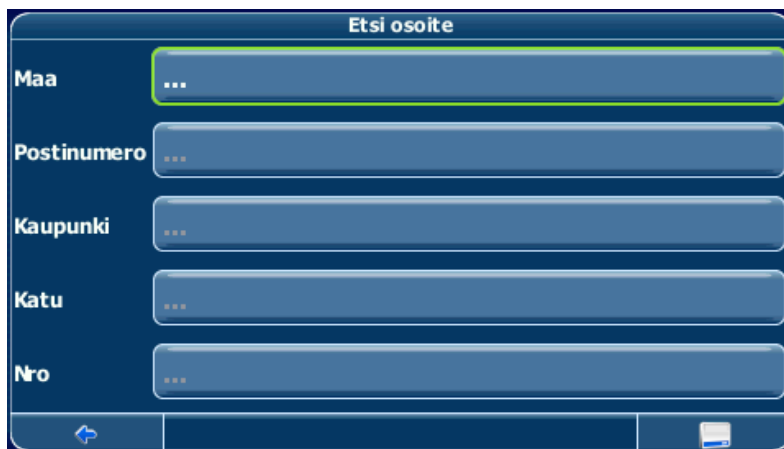
Tässä osiossa kuvataan eri tapoja löytää ja valita sijainteja. Voit hakea **osoitetta**, selata **Palvelut**-luetteloa ja kaupunkioppaita, valita sijainnin **kartalta** tai valita sijainnin **muistista** (esim. koti- tai työosoitteen, suosikin tai määränpään, jossa on äskettäin käyty).

Osoitteen haku

Voit etsiä osoitteen osoitehaun avulla. Syötä haluamasi kohteen tiedot, valitse kohde osumaluettelosta ja käytä löytynyttä osoitetta esimerkiksi näyttämällä se kartalta tai käyttämällä sitä reitin suunnitteluun ja navigointiin.

- Paina päävalikon **Määränpää**-painiketta.
- Paina **Osoite**-painiketta.

Etsi osoite -ikkuna avautuu:



The image shows a mobile application interface for finding an address. The title is "Etsi osoite". There are five input fields, each with a label and a text box containing three dots: "Maa", "Postinumero", "Kaupunki", "Katu", and "Nro". At the bottom, there is a navigation bar with a back arrow on the left and a search icon on the right.

- Etsi osoite syöttämällä asianmukaiset tiedot.

Hakeminen

Henkilökohtaisen navigointilaitteesi kätevä interaktiivinen ennakoiva haku -toiminto ehkäisee kirjoitusvirheet. Voit painaa vain niitä näppäimiä, joilla saa hakutuloksen. Muut näppäimet näkyvät harmaana.

- Syötä kaksi ensimmäistä merkkiä.

Huomaat, kuinka osa näppäimistä poistuu käytöstä. Voit valita vain käytössä olevia näppäimiä:



- Syötä toinen merkki.

Jälleen osa näppäimistä poistuu käytöstä ja osa palaa käyttöön, valintasi mukaan.

- Syötä lisää merkkejä, kunnes jäljellä on vain yksi hakutulos.

TAI

- Paina hakukuvaketta (suurennuslasi).

Näyttöön aukeaa osumaluettelo.

- Valitse haluamasi kohta luettelosta.

*Kirjainten ja numeroiden syöttötilaa vuorotellaan painamalla **123** tai **ABC**. Isojen ja pienten kirjainten syöttötilaa vuorotellaan painamalla **^**.*

*Jos haluat askeltaa taaksepäin ja poistaa merkkejä, paina näytössä olevaa palautuspainiketta **<-**. Välilyönti lisätään painamalla välilyöntinäppäintä **_**.*

*Käytä välilyöntinäppäintä heittomerkin (**'**) sijaan.*

Aseta maa

- Valitse maa painamalla **Maakunta/lääni**.

- Valitse maa luettelosta.

Maakunta/lääni-kenttään tulee valittu maa.

Syötä postinumero

Voit syöttää kaupungin sijasta postinumeron.

- Syötä postinumero painamalla **Postinumero**.
- Syötä hakemasi kaupungin postinumero.
- Paina hakukuvaketta (suurennuslasi).

Näyttöön aukeaa osumaluettelo.

- Valitse haluamasi kaupunki luettelosta.

Palaat **Etsi osoite** -näyttöön. **Kaupunki**- ja **Postinumero**-kenttiin tulee valittu kaupunki/postinumero.

Voit myös näppäillä yksilöllisen 7-merkkisen postinumeron. Siinä tapauksessa sinun ei tarvitse näppäillä kadunnimeä (lisäpalvelu).

Etsi kaupunki

- Valitse kaupunki painamalla **Kaupunki**.
- Hae kaupunkia, kuten edellä.

Näyttöön aukeaa osumaluettelo.

- Valitse haluamasi kaupunki luettelosta.

Palaat **Etsi osoite** -näyttöön. **Kaupunki**-kenttään tulee valittu kaupunki.

Etsi katu

- Valitse katu painamalla **Katu**.
- Hae katua, kuten edellä.

Näyttöön aukeaa osumaluettelo.

- Valitse haluamasi katu luettelosta.

Palaat **Etsi osoite** -näyttöön. Näytössä näkyvät aiemmin haetut tiedot.

Voit myös näppäillä numeron.

Navigoi löytyneeseen osoitteeseen

Kun olet rajannut haun yhteen osoitteeseen, voit aloittaa navigoinnin.

Valikkokuvaketta painamalla pääset käyttämään muita asetuksia:



- Navigoi sijaintiin painamalla **Navigoi** (katso sivu 23).
- Käytä sijaintia reitin suunnitteluun painamalla **Kautta** (katso sivu 25).
- Tallenna sijainti suosikiksi painamalla **Tallenna** (katso sivu 20).
- Näytä sijainti kartalta painamalla **Kartalla**.

Palveluiden etsiminen ja valitseminen

Palvelut-toiminnon avulla löydät nopeasti huoltoasemia, ravintoloita ja muita kohteita miljoonia palveluita käsittävästä tietokannasta. Kohteet voivat sijaita lähistöllä tai kauempana.

Missä? näyttää haun aloituskohdan. Näytössä näkyvät kohteen lähellä olevat palvelut. Kyseessä on yleensä nykyinen sijaintisi. Jos haluat aloituskohdaksi muun kuin nykyisen sijaintisi, paina **Missä?**.

- Paina päävalikon **Määränpää**-painiketta.
- Paina **Kiinnostuksen kohteen haku**.

Kiinnostuksen kohteen haku -näyttö aukeaa:



Palvelun valitseminen

- Valitse haluamasi Palvelut-toiminnon luokka.

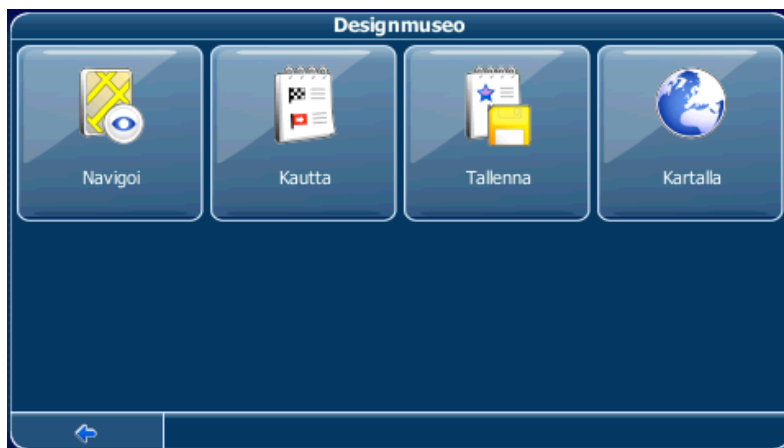
Näyttöön tulee valikko, jossa näkyvät alaluokat.

- Valitse (mahdollinen) alaluokka.
- Jos haluat palata edelliseen luokkaan, paina Takaisin-kuvaketta.

Näyttöön aukeaa lista palveluista.

- Valitse palvelu napsauttamalla sitä.

Näyttöön avautuu valikko, jossa on eri toimintoja:



- Navigoi sijaintiin painamalla **Navigoi** (katso sivu 23).
- Käytä sijaintia reitin suunnitteluun painamalla **Kautta** (katso sivu 25).
- Tallenna sijainti suosikiksi painamalla **Tallenna** (katso sivu 20).
- Näytä sijainti kartalta painamalla **Kartalla**.
- Näytä kohteen tiedot (jos käytössä) painamalla **Kuvaus**.

Palvelun etsiminen

- Voit syöttää hakusanan painamalla hakukuvaketta.
- Syötä hakusana (vähintään kolme merkkiä) ja paina vahvistuskuvaketta.

Näyttöön aukeaa lista palveluista.

- Valitse palvelu napsauttamalla sitä.

Näyttöön avautuu valikko, jonka erilaiset toiminnot kuvattiin edellä.

Sijainnin valitseminen kartalta

Voit valita kohteen helposti valitsemalla sen kartalta. Selaa näkymää ja valitse haluamasi katu tai sijainti navigointia tai reitin suunnittelua varten.

- Paina päävalikon **Määränpää**-painiketta.
- Paina päävalikon **Kartta**-painiketta.
- Osoita kohdistimella jotakin kartan kohtaa. Valitun sijainnin/kadun nimi näkyy tietoikkunassa.
- Paina valikkokuvaketta.

Seuraavasta valikosta voit valita, opastetaanko sinut valittuun osoitteeseen vai käytetäänkö sitä reitin suunnitteluun, näytetäänkö se kartalta, etsitäänkö palveluita, muutetaanko kartan asetuksia jne. (katso sivu 23).

Muisti

Käytä usein käytettyjä määränpäitä tai suosikkimääränpäitä opasteina. Voit valita haluamasi suosikkien, viimeisimpien kohteiden, aiemmin tallennettujen matkojen (katso sivu 25) ja esiasetusten (esim. koti tai työpaikka) joukosta.

- Paina päävalikosta **Määränpää**.
- Paina päävalikosta **Muisti**.

Muisti-valikko avautuu näyttöön:

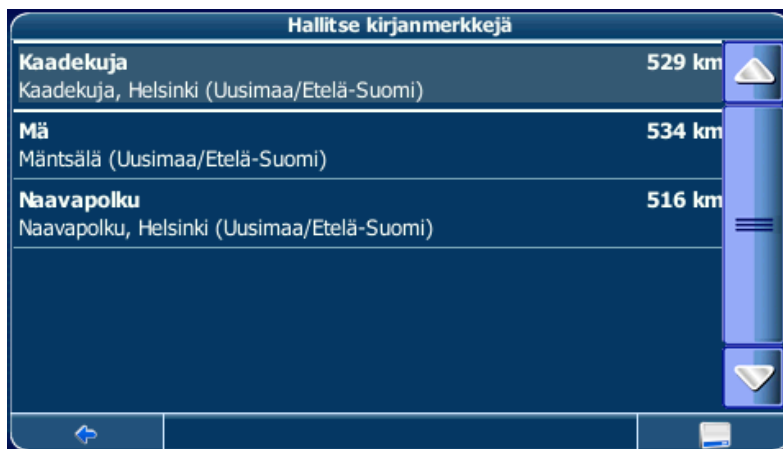


Suosikit

Suosikkiluettelo sisältää määränpää, jotka olet tallentanut muistiin (esim. oppaan tai osoitehaun avulla). Näitä määränpäitä ei tarvitse etsiä uudestaan.

- Paina **Suosikit**.

Näyttöön tulee suosikkiluettelo:



Selaa luetteloa ylös- ja alas-nuolten avulla.

- Valitse kohde napsauttamalla sitä.

Näyttöön avautuu valikko, jossa on eri toimintoja:

- Navigoi sijaintiin painamalla **Navigoi** (katso sivu 23).
- Käytä sijaintia reitin suunnitteluun painamalla **Kautta** (katso sivu 25).
- Lajittele luettelon sijainnit aakkosjärjestykseen painamalla **Lajittele**.
- Näytä sijainti kartalta painamalla **Kartalla**.
- Poista valittu sijainti painamalla **Poista valittu**.
- Muokkaa sijaintia painamalla **Muokkaa valittua**.
- Poista kaikki sijainnit painamalla **Poista kaikki**.

Viimeisimmät

Painettaessa **Viimeisimmät** näyttöön tulee luettelo määränpäistä, joissa on äskettäin käyty ja joita on äskettäin haettu.

- Paina **Viimeisimmät**.

Näyttöön tulevat viimeisimmät kohteet:

Selaa luetteloja ylös- ja alas-nuolten avulla.

- Valitse kohde napsauttamalla sitä.

Näyttöön avautuu valikko, jonka erilaiset toiminnot kuvattiin edellä. Käytettävissä olevat vaihtoehdot voivat vaihdella.

Matkat

- Käytä aiemmin tallennettuja matkoja (eli reittejä) painamalla **Matkat** (katso lisätietoja matkojen asettamisesta sivulta 25).

Esiasetukset

Voit tallentaa kotiosoitteesi ja muita katuosoitteita esivalinnoiksi käytön nopeuttamiseksi.

- Paina **Esiasetukset**.
- Paina **Koti**.

Näyttöön avautuu valikko, jossa on eri toimintoja:

- Navigoi sijaintiin painamalla **Navigoi** (katso sivu 23).
- Muokkaa sijaintia painamalla **Muokkaa valittua**.
- Poista sijainti painamalla **Poista valittu**.
- Näytä sijainti kartalta painamalla **Kartalla**.
- Käytä sijaintia reitin suunnitteluun painamalla **Kautta** (katso sivu 25).
- Poista kaikki sijainnit painamalla **Poista kaikki**.

Jos kotiosoitetta ei ole asetettu, ohjelma kehottaa antamaan osoitteen. Voit valita sen etsimällä osoitetta, nykyisen GPS-sijainnin kautta tai valitsemalla määränpään, jossa on käyty äskettäin.

Tee samoin työosoitteellesi.

Navigointi

Henkilökohtaisen navigointilaitteesi tehokas kolmiulotteinen ja puheohjattu navigointi ohjaa sinut lyhintä ja nopeinta reittiä pisteestä A pisteeseen B.

Tässä osiossa kuvataan navigointitoimintoa.

*Tietoa kartan elementtien valitsemisesta sivulla 19.
Tietoa osoitteiden, palveluiden ja sijaintien hakemisesta
ja valitsemisesta oppaan avulla sivulla 13.*

- Valitse sijainti toiminnolla **Määränpää** ja paina **Navigoi** vastaavassa valikossa.

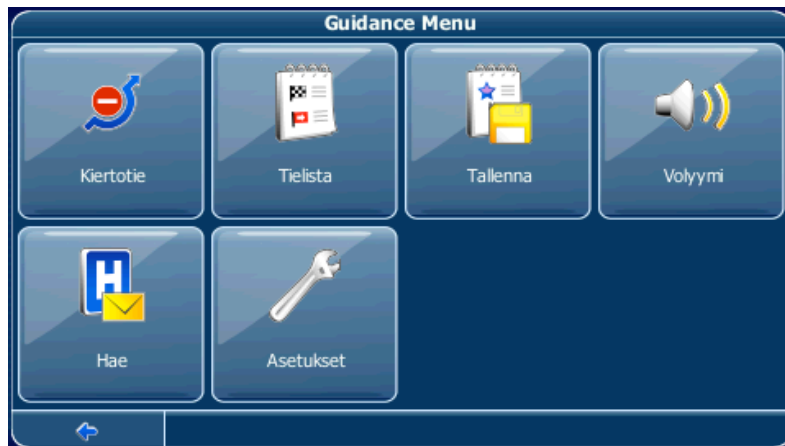
Reittisi lasketaan. Näyttöön avautuu navigointinäyttö (katso sivu 11).

Kartan selaus navigoinnin aikana

Voit selata karttaa myös navigoinnin aikana. Tällöin voit valita helposti uuden määränpään, jos muutat mielesi. Navigointi ei kuitenkaan keskeydy, vaan saat edelleen puheohjeita. Voit jatkaa näytössä olevan reitin seuraamista painamalla Takaisin-kuvaketta.

Valikon vaihtoehdot

- Avaa navigointivaihtoehdot navigoinnin aikana painamalla valikkokuvaketta:



Näytössä näkyvät seuraavat kohdat:

Kiertotie

Tällä asetuksella voit sulkea lasketun reitin tietyltä matkalta (esim. 0,5 km) ja ottaa käyttöön kiertotien. Kosketa kuvaketta, joka ilmaisee halutun etäisyyden. Ohjelma laskee reitin uudelleen, ja edellinen reitti hylätään valitun matkan osalta.

Reittipistelista

Avaa listan reitin varrella olevista reittipisteistä (suunnanmuutoksista).

Tallenna

Voit tallentaa nykyisen sijaintisi suosikiksi.

Volyymi

Muuta puheohjeiden äänenvoimakkuutta.

Hae

Voit laskea reitin uudestaan valitsemalla palvelun, esimerkiksi huoltoaseman. Reitin uudelleen laskeminen tarkoittaa joko uuden määränpään asettamista tai uuden reittipisteen lisäämistä.

Asetukset

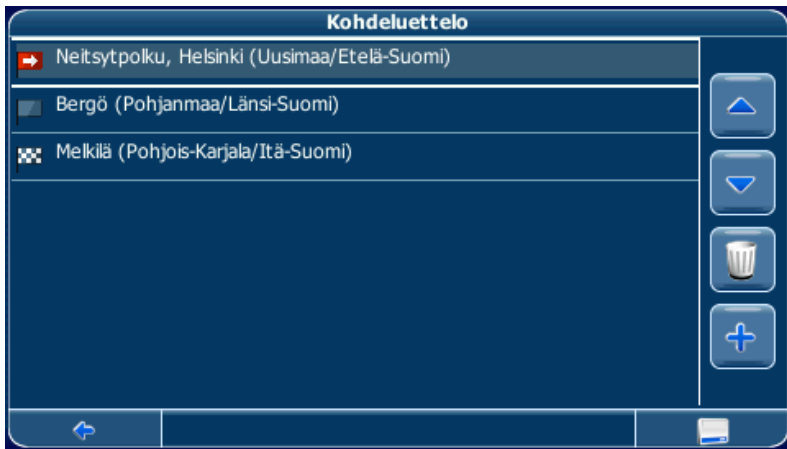
Muuta henkilökohtaisen navigointilaitteesi asetuksia sivulla 29 kuvatulla tavalla.

Reitin suunnitteleminen

Tässä osiossa kuvataan reitin suunnittelutoiminto. Toiminnon avulla voit suunnitella reittisi etukäteen valitsemalla reitille useita reittipisteitä.

*Tietoa kartan elementtien valitsemisesta sivulla 19.
Tietoa osoitteiden, palveluiden ja sijaintien hakemisesta ja valitsemisesta oppaan avulla sivulla 13.*

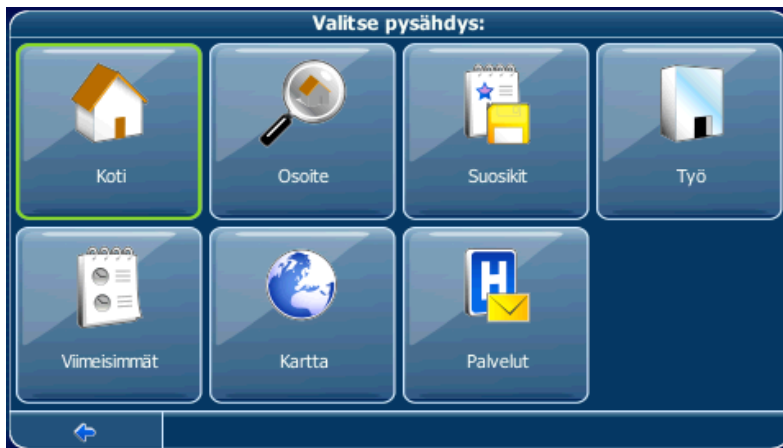
- Valitse sijainti kartalta tai toiminnolla **Määränpää** ja paina **Kautta** vastaavassa valikossa.
- Näyttöön avautuu **Kohdeluettelo**:



Sijainti lisätään **Kohdeluettelo**-kohtaan.

- Lisää reittipiste painamalla **+**-kuvaketta.

Siirryt **Valitse pysähdys**: -näyttöön. Voit valita reittipisteiksi esimerkiksi kodin tai työpaikan osoitteet, suosikin, palvelun tai jonkin viimeisimmistä sijainneista, tai voit hakea sen osoitteista tai määrittää sen sijainnin kartalta.



Kun olet lisännyt reittipisteet (+-kuvakkeella) ja palannut **T_ROUTE_DESTINATIONLIST**-kohtaan, käytettävissä on useita vaihtoehtoja:

- Voit lisätä reittipisteitä +-kuvakkeella.

Voit lisätä korkeintaan kuusi reittipistettä.

- Muuta reittipisteiden järjestystä valitsemalla reittipiste ja siirtämällä sitä ylös- tai alaspäin luettelossa ylös- ja alas-nuolilla.
- Roskakorikuvakkeella voit poistaa valitun reittipisteen.

Kun olet valinnut reitin, käytettävissä on useita vaihtoehtoja. Voit siirtyä vaihtoehtoihin painamalla valikkokuvaketta (näytön oikeassa alakulmassa).

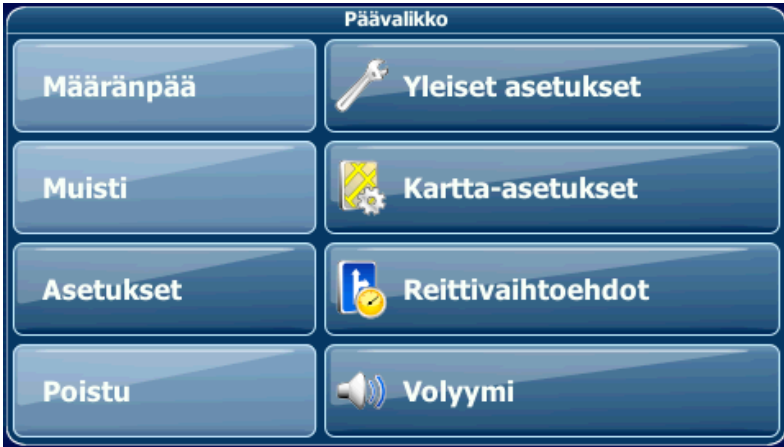


- Simuloi reitti painamalla **Simuloi**.
- Aloita opastus painamalla **Navigoi**. Näyttö siirtyy navigointikarttaan.
- Laske reitti painamalla **Reittitiedot**. Näyttöön avautuu **Reitin tiedot**. Näytä **Tielista** koskettamalla jotain **Reitin tiedot**-kohdan kohtaa. Tuo näyttöön karttanäkymä koskettamalla sitä uudestaan.
- Tallenna reitti suosikkimatkaksi painamalla **Tallenna nimellä** (katso sivu 23).

Asetukset

Voit konfiguroida henkilökohtaisen navigointilaitteen tarpeitasi vastaavaksi. Navigoitaessa voit esimerkiksi välttää tai käyttää maksullisia teitä tai lauttoja tai valita kulkutavan, kuten nopean tai hitaan auton, skootterin tai jalankulkijan. Voit myös muokata lukuisia näyttöasetuksia, kuten 2D- tai 3D-tilan, päivä- tai yötilan, kartan monimuotoisuuden jne.

- Paina päävalikosta **Asetukset**.



Yleiset asetukset

- Muuta yleisiä asetuksia valitsemalla **Yleinen**.

Näyttöön tulee yleisten asetusten ikkuna:



- Valitse kieli painamalla **Kieli**.

- Muuta aikavyöhyke painamalla **Aseta aika**.
- Muuta mittajärjestelmä painamalla **Mailia** tai **Kilometriä**.
- Näytä sovelluksen tiedot painamalla **Tietoja**.

Kartta-asetukset

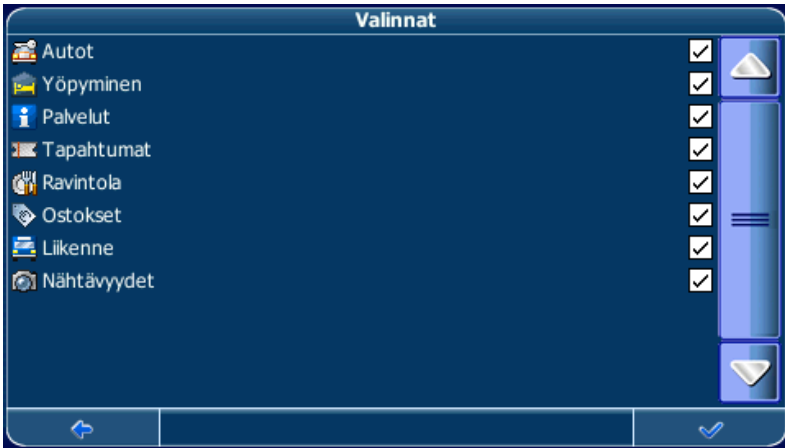
- Muuta kartta-asetuksia valitsemalla **Kartta-asetukset**.

Näyttöön aukeaa kartta-asetusten ikkuna:



- Vuorottele yö- ja päivätilojen välillä painamalla vastaavaa kuvaketta. Jos valitset **Automaattinen**, tila määritellään automaattisesti senhetkisen ajan mukaan.
- Valitse kartta painamalla **Kartat**. Jos muistikortillasi on eri alueiden tai kaupunkien karttoja, kosketa senhetkisen alueen nimeä (esim. Helsinki). Kaikki muistikortilla olevat kartat luetteloidaan. Voit valita haluamasi alueen koskettamalla sen nimeä.
- Vuorottele 2D- ja 3D-tilojen välillä painamalla vastaavaa kuvaketta.

- Varmista paras mahdollinen karttasuunnistus navigoinnin aikana painamalla **Seuraa moodi ylhäällä**. Jos haluat, että kartta ottaa suuntaa pohjoisesta, paina **Pohjoinen ylhäällä**.
- Valitse kartassa näytettävät elementit painamalla **Valinnat**:



- Valitse niiden luokkien ruudut, joiden haluat näkyvän kartassa. Poista valinnat niistä, jotka haluat piilottaa.

Tällä ei ole vaikutusta tekemääsi hakuun.

- Ota asetukset käyttöön painamalla vahvistuskuvaketta.
- Palaa edelliseen näyttöön painamalla nuolikuvaketta.

Reittivaihtoehdot

- Muuta reittivaihtoehtoja valitsemalla **Reittivaihtoehdot**.

Näyttöön tulee reittiasetusten ikkuna:



- Kulikutapaa vaihdetaan koskettamalla kuvakkeita. Näet käytössä olevat asetukset nopeasti.

Valittavana on seuraavat vaihtoehdot: Kulikutapa (esim. nopea auto, hidas auto, moottoripyörä tai jalankulkija), nopein tai lyhyin reitti, tietullit tai niiden välttäminen, moottoritiet ja lautat. Voit myös valita etäisyyden mittayksikön (mailit/kilometrit).

Navigointijärjestelmä katsoo Keski-Lontoon ruuhka-alueen maksulliseksi tieksi. Tästä syystä sinua ei opasteta tämän alueen läpi, jos haluat välttää maksullisia teitä. Järjestelmä ei kuitenkaan anna varoitusta, jos siirryt alueelle vahingossa.

Kun olet valinnut asetukset, palaa päävalikkoon painamalla vahvistuskuvaketta.

Kulikutapa – yleiskatsaus

Nopea – nopeaa valtatieajoa.

Hidas – rauhallisempaa ajoa.

Polkupyörä – ottaa huomioon pyörätiet ja rajaa pois valtatiet, joilla pyöräily on kielletty. Puheohjeita ei anneta.

Moott.pyörä – ottaa tarvittaessa huomioon moottoripyöriä koskevat rajoitukset.

Skootteri – ottaa tarvittaessa huomioon skoottereita koskevat rajoitukset.

Pakettiauto – ottaa tarvittaessa huomioon pakettiautoja koskevat rajoitukset.

Jalankulkija – tarjoaa jalankulkijoille tarkoitettuja reittejä, joissa on mahdollisuuksien mukaan pääsy jalankulkuväylille ja yksisuuntaisille kaduille. Puheohjeita ei anneta.

Navigoinnin aikana arvioitu saapumisaika lasketaan ottaen huomioon nämä asetukset.

Äänenvoimakkuus

- Muuta puheohjeiden äänenvoimakkuutta painamalla **Volyymi**.

LISÄPALVELUT

Tässä osiossa kuvatut toiminnot ovat lisäominaisuuksia, eli ne eivät välttämättä kuulu henkilökohtaiseen navigointilaitteeseen. Näitä toimintoja ovat seuraavat:

- Oppaat
- Traffic Message Channel (TMC-liikennetiedot)
- Nopeuskamerahälytys

Oppaat

Oppaat ovat hyödyllisiä tietopalveluita, ja niitä ovat esimerkiksi hakemistopalvelut, WiFi-hotspot-paikantimet ja kaupunkioppaat. Kaupunkioppaat sisältävät yksityiskohtaista tietoa kohteista, kuten kuvauksia, yhteystietoja, hintoja, aukioloaikoja jne.

Kun olet ostanut oppaan, voit selata ja käyttää sitä samalla tavalla kuin Palvelut-luetteloa.

Traffic Message Channel (TMC-liikennetiedot)

Laitteen ominaisuuksien mukaan henkilökohtainen navigointilaitteesi voi vastaanottaa TMC-liikennetietoja.

- Paina kartan valikkokuvaketta.

Päävalikko aukeaa.

- Paina seuraavassa näytössä **Asetukset**.
- Paina **Yleinen**.

Näyttöön tulee yleisten asetusten ikkuna.

- Vuorottele TMC-asetusten välillä painamalla TMC-painiketta. **Automaattinen**, **Manuaalinen** ja **Pois** välillä painamalla TMC-painiketta (lähetinkuvake).

Jos otat käyttöön **Automaattinen**-vaihtoehdon, järjestelmä opastaa sinut automaattisesti reitillä olevien liikenneruuhkien ohi. Jos otat käyttöön **Manuaalinen**-vaihtoehdon, navigointijärjestelmä ilmoittaa liikenneruuhkista ja kysyy, haluatko siirtyä vaihtoehtoiselle reitille.

Voit myös valita näytettäväksi listan liikenneruuhkista navigoinnin aikana sekä paikannustilassa.

- Paina valikkokuvaketta.

Näyttöön aukeaa reittivaihtoehtojen näyttö.

- Näytä liikenneruuhkaluettelo painamalla **Liikennetiedot**. Reitillä olevat liikenneruuhkat näytetään punaisella.

Voit valita, haluatko näyttää kaikki tapahtumat vai ainoastaan reitin varrella olevat tapahtumat.

Nopeuskamerahälytys

Nopeuskameratoiminnolla voit paikantaa ja näyttää nopeuskamerat reitin varrella.

- Paina kartan valikkokuvaketta.

Päävalikko aukeaa.

- Paina seuraavasta näytöstä **Asetukset**.
- Paina **Yleinen**.

Näyttöön tulee yleisten asetusten ikkuna.

- Paina **Nopeuskamera**, kunnes nopeuskameran kuvake näkyy aktivoituneena.

Jos matkan varrella on nopeuskameroita, laite antaa hälytyksen. Kutakin kameraa kohti annetaan kaksi hälytystä. Hälytys koostuu äänimerkistä ja näyttösanomasta, joka ilmaisee kameran tyypin ja etäisyytesi kameraan.

USEIN ESITETTYJÄ KYSYMYKSIÄ

Miksi en löydä osoitetta?

Tarkista, että olet kirjoittanut määränpään oikein. Jos et tiedä osoitteen tarkkaa kirjoitusasua, kirjoita osa siitä (esim. "Hel", "Mann", joka tarkoittaa Mannerheimintietä Helsingissä). Selaa sitten tulosluetteloa ja etsi osoite. Tarkista myös, että etsit osoitetta oikeasta kaupungista. Toisinaan virallinen postiosoite poikkeaa etsimästäsi osoitteesta. Etsi siinä tapauksessa lähistöllä oleva tuntemasi osoite ja selaa karttaa.

Jos löydät osoitteen kartalta, mutta et löydä sitä hakutoiminnolla, ilmoita asiasta meille:

tekninen@verkkokauppa.com.

Onko kartassa virhe / miksi jokin palvelu puuttuu?

Jos löydät virheen karttatiedoista (esimerkiksi jokin katu puuttuu kokonaan), ilmoitamme siitä karttatietojen toimittajallemme.

Ilmoita asiasta meille: tekninen@verkkokauppa.com.

Miksi en saa GPS-yhteyttä?

Jos et saa GPS-yhteyttä (yhteydessä olevien GPS-satelliittien määrä näkyy päävalikon vasemmassa alakulmassa), vaikka olet ulkona, tarkista, että GPS-antennilla on kunnollinen näkyvyys taivaalle. Jotkin mallit tukevat myös ylimääräisen ulkoantennin käyttöä. Katso myös lisätietoja GPS-yhteyden saamisesta laitteesi käyttöohjeesta.

Mistä saan teknistä tukea?

Ota yhteys laitteen myyjään.

Mistä saan ohjelmistopäivityksiä?

Ota yhteys laitteen myyjään.

HAKEMISTO

2

2D/3D 33

Ä

Äänenvoimakkuus
säädä 36

A

Asetukset
2D-/3D-tila 33
Jalankulkijat 36
Kartat 32, 33
Kartta-asetukset 31, 32
Lautat 35
Lontoon ruuhka-alue 35
Maksulliset tiet 35
Moottoritiet 35
Päivävalikko 31
Päivä-/yötila 33
Pohjoinen ylhäällä 33
Reitti 34
säädä äänenvoimakkuus 36
Seuraa moodi ylhäällä 33
Valinnat 34

E

Ennakoiva haku 15
Etsi palvelut 27

G

GPS 8

J

Jalankulkija 36

K

Kartalla
Komento 18
Kartta 10, 32, 33
Paikannustila 10
Selaustila 11
Valitse määränpääksi 21
Zoomauksen vieritin 12
Kartta-asetukset 31, 32

Kautta

Komento 18, 20, 23, 24

Kiertotie

Ota käyttöön 26

Kohdeluettelo

Reitin suunnittelu 27

Koti

Aseta määränpääksi 24

L

Lautat

Vältä/salli 35

Liikenne ruuhkat 38

Liikennetiedot 38

Lontoon ruuhka-alue

Asetukset 35

M

Määränpää

Ennakoiva haku 15

Kartta 21

Koti 24

Osoite 14

POI 19

Maksulliset tiet

Vältä/salli 35

Moottoritiet

Vältä/salli 35

Muisti

Päävalikko 21

N

Navigoi

Komento 18, 20, 23

Navigointi 25

Navigointinäyttö 12

O

Osoite

Aseta määränpääksi 14

P

Päävalikko 14

Asetukset 31

Muisti 21

Paikannustila 10

Päivätila 33

Palvelut

- Laske reitti uudestaan 27
- Pohjoinen ylhäällä 33
- POI
 - Aseta määränpääksi 19
- Poista
 - Reittipiste 29
- Poistu sovelluksesta 12

R

- Reitin suunnittelu 27
 - Reitin tiedot 30
 - Simuloi 30
 - Tielista 30
 - Valitse pysähdys: 29
- Reitti 34
- Reittipiste
 - Poista 29
 - Valitse reitin suunnittelu 29
- Reittitiedot
 - Reitin suunnittelu 30

S

- Satelliittiyhteys 8
- Selaustila 11
- Seuraa moodi ylhäällä 33
- Simuloi
 - Reitti 30
- Sulje reitti 26
- Sulje sovellus 12

T

- Tallenna
 - Komento 18, 20
- Tielista
 - Reitin suunnittelu 30
- Tietoikkuna 21
- TMC 38

V

- Valinnat 34
- Valitse määränpää
 - Viimeisimmät kohteet 23
- Viimeisin kohde
 - Aseta määränpääksi 24

Y

- Yötila 33

Z

Zoomauksen vieritin 12